

PARTENAIRES

Les premiers employeurs et partenaires intéressés par AMETIS Touraine.

LE RÉSEAU DES ENTREPRISES

ADMR Les Maisonnées
ATRC
Cartonneries OUDIN
CEGELEC
CNPE Chinon
COVED
CREPI
GE Rives de Vienne
Hôpital Loches
ISOCEL
KORIAN
MANPOWER
MECACHROME
MIS Informatique
Mr BRICOLAGE Loches
NOUANSPOUR
ORCHIS
OTHIS LVF
PEREN
RECIPHARM
ROC Confortation
SIB Nouvelle
Touraine entreprises
Transports MOISY

LE RÉSEAU DES PARTENAIRES

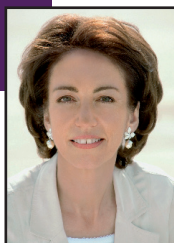
AGEFOS-PME Centre
AFPP – Ecole 2è chance
Conseil général Indre et Loire
CREPI
DDTEFP 37
Manpower
Mission Locale de Tours
Maison de l'emploi - Chinon
Maison de l'emploi - Loches
MEDEF Centre
ISOCEL GEIQ
OPCALIA Centre
PISE
PLIE Tours Plus
Pôle Emploi



OBJECTIF 2010

Depuis février 2009, sous l'impulsion du Conseil général de l'Indre et Loire, un ensemble d'acteurs se sont mis en mouvement pour travailler ensemble sur la question de l'emploi. Le point de départ : un concept novateur (le groupement d'activités) qui s'attache à répondre aux problèmes locaux de l'emploi en y associant ceux qui en sont le plus éloignés. S'appuyant sur des principes de sécurisation, il invite les acteurs locaux de l'insertion, de l'emploi et de la formation, à travailler de concert avec les entreprises ayant des besoins en recrutement à moyen et long terme.

INTERVIEWS



Marisol Touraine,
Député de l'Indre et Loire
Vice Présidente du Conseil
général chargée de l'insertion,
de l'économie sociale et
solidaire, de la prévention et
de la jeunesse.

“Une démarche d'insertion en lien avec les enjeux économiques du département”

«Pour le Conseil général, l'insertion n'est pas seulement l'accompagnement individuel des personnes les plus démunies. C'est aussi un enjeu économique. Ainsi, j'ai souhaité que soit expérimentée la mise en œuvre d'une clause d'insertion dans le cadre des marchés publics passés par le Conseil général.

Enjeu économique, l'insertion ne peut apparaître comme un parcours hermétique par rapport aux entreprises. Il est absolument nécessaire de renforcer et faciliter les liens entre le monde économique et les acteurs sociaux. Le Conseil général de l'Indre-et-Loire soutient le lancement du groupement d'activités AMETIS parce que cette initiative se trouve au cœur de nos réflexions actuelles. L'insertion ne doit pas être un parcours du combattant qui se conclut, à l'arrivée, par la conclusion d'un CDI, quand on a franchi toutes les étapes.

Le principe du groupement d'activités est un *renversement de perspective*. La personne en insertion est recrutée en CDI pour accomplir son parcours d'insertion et de formation. On n'arrête pas de parler de flexi-sécurité, d'accompagnement, de formation tout au long de la vie. Là, nous avons la possibilité d'expérimenter un dispositif qui permet de dire : «*Voyons comment la sécurité est un élément de la réinsertion*».

Je soutiens personnellement ce projet et j'invite les entreprises locales à devenir partenaires d'AMETIS Touraine.



Yves Monteillet,
Responsable national du
Réseau AMETIS

Un regard prospectif pour organiser la relation entre les personnes et les entreprises ...

AMETIS propose de poser un nouveau regard à la fois sur les personnes et sur les employeurs pour mieux organiser leur rencontre.

Dès les premières réunions d'information avant le recrutement, et bien entendu tout au long de leur parcours de salarié au sein d'AMETIS, il s'agit de porter un regard positif sur les personnes, de leur donner des perspectives, en repérant les potentiels, en valorisant les réussites, en s'appuyant sur ce qui peut construire la motivation, donner l'envie de se projeter dans l'avenir ... Une telle démarche nécessite **un changement de posture et un nouveau mode d'accompagnement**.

Le professionnel chargé de cet accompagnement prend en compte la globalité de la situation de chaque salarié d'AMETIS. Il prépare, organise, suit la relation avec les entreprises et les situations de travail pour optimiser les chances de réussite.

De même, auprès des employeurs, il s'agit d'avoir une attention et une écoute nouvelles pour valoriser leurs ressources et anticiper leurs évolutions. AMETIS aide à mieux connaître les besoins futurs de recrutement. Il facilite l'accueil et l'intégration des personnes à chaque étape de leur progression. Il sollicite chaque entreprise pour une contribution et un objectif déterminés.

Finalement, c'est la préparation et l'organisation d'une rencontre que propose AMETIS, la rencontre entre les projets des personnes et ceux des employeurs, entre **des parcours professionnels sécurisés et des besoins de compétences anticipés**. AMETIS réconcilie ainsi deux éléments indissociables : la dimension sociale de l'accompagnement des salariés et l'enjeu économique de l'accompagnement des employeurs au service du développement du territoire.

Sécuriser les parcours
des salariés
et sécuriser les
entreprises dans leurs
perspectives
de recrutement.

TÉMOIGNAGES

Marina Chevereau,
Directrice de Othis-LVVF,
Joué-les-tours



« Une solution de proximité qui humanise la dynamique de recrutement »

«Je crois qu'Amétis peut contribuer à renforcer un pilier primordial de l'entreprise : la ressource humaine des compétences.

Aujourd'hui, les groupements classiques d'entreprises ne répondent pas à cette problématique car ils raisonnent par secteur d'activité et non par territorialité, ce qui restreint les recherches des ressources. Il est nécessaire de mettre en place un recoupement transversal des métiers. De plus, les structures telles que Pôle Emploi, les Missions Locales etc. ne peuvent pas répondre à cette problématique en raison d'un cloisonnement très figé des profils des demandeurs d'emploi. Or, en tant qu'employeur, j'ai besoin de m'attacher davantage aux qualités humaines et aux envies professionnelles des demandeurs d'emplois qu'à leurs diplômes.

L'intérêt d'Amétis est une mutualisation des ressources des entreprises au service de la formation des personnes et une prise en charge par le groupement du début à la fin de leur parcours. Ceci relève d'habitude, pour le salarié comme pour l'entreprise qui recrute, d'un véritable parcours du combattant en raison de la multiplicité des interlocuteurs.

Amétis pourra sécuriser les parcours des demandeurs d'emploi en leur proposant un seul interlocuteur disposant d'une source de compétences mutualisées et ainsi répondre aux problématiques de recrutement des entreprises locales de façon ciblée et précise à ses besoins».

Othis-LVVF, Organisme de formation spécialisé dans la sécurité au travail et la prévention des risques professionnels.

«C'est à la fois logique et nécessaire de s'impliquer dans un tel dispositif»

Bruno Pomme,
Directeur industriel de Nouansport,
Nouans les Fontaines



«Nous avons eu envie de nous investir dans le projet Amétis pour trois raisons principales. La première est d'ordre pratique. Dans le cadre de nos recrutements, le fait que nous soyons éloignés des principales villes de la région, des bassins d'emploi, il nous est difficile de trouver des candidats pour nos métiers spécifiques. La seconde raison relève de l'attente vis à vis des prestations offertes par les pouvoirs publics de l'emploi. Alors, quand un projet propose de rapprocher chercheurs et offreurs d'emploi, nous ne pouvons qu'y être favorable et dans la mesure où nous avons des besoins, il nous paraît évident d'y apporter notre contribution. C'est également une question de «culture» locale.

Enfin, la dernière raison relève d'une logique globale de communication et d'éthique. Localement, dans le sud lochois, ainsi que dans notre secteur d'activité, nous avons développé une image de marque de dynamisme et pro-activité. Nous revendiquons une production «made in france» associée à une éthique sociale. A nous de nous prendre en charge et d'être actif. Notre clientèle est composée de collectivités, d'institutions, ... il est donc cohérent de participer à ce projet de territoire».

Nouansport (SAS) Equipementier sportif proposant des solutions clés en main aux propriétaires et gestionnaires des structures sportives. (étude, fabrication et commercialisation)

INFOS NATIONALES : en bref...

Réseau AMETIS est la plate-forme nationale de coordination et d'appui à l'expérimentation des groupements d'activités Amétis. Elle est orientée par un conseil scientifique composé d'experts intervenant dans le monde de l'emploi, de la formation et du développement économique.

Réseau AMETIS accompagne chacun des sites de la phase préalable d'étude jusqu'au montage, au lancement et au fonctionnement du Groupement d'Activités AMETIS local.

Réseau AMETIS mobilise différents moyens : une équipe de chefs de projet, la mise à disposition d'une ingénierie au service de toutes les composantes du dispositif, la formation des équipes locales, un logiciel de gestion spécifique, des actions de communication, etc.

Réseau AMETIS est l'interlocuteur des pouvoirs publics et des partenaires au niveau national : Haut commissaire aux solidarités actives et Haut commissaire à la jeunesse, Ministère des finances, de l'économie et de l'emploi, OPCAs interprofessionnels et OPCAs de branche, partenaires sociaux, grandes entreprises, etc.

Essaimage

Le premier site prototype a été lancé en Juillet 2008 à Nantes/Saint-Nazaire. Le second site en Indre-et-Loire démarrera ses activités début 2010. Le troisième site à Mulhouse (Sud-Alsace) est en préparation. D'autres candidatures de sites sont à l'étude (Saint Brieuc, La Rochelle/Rochefort, Saint-Etienne, Béthune, etc.). Durant une première phase d'expérimentation de 3 ans (jusqu'à fin 2010), l'objectif est de préparer le lancement de 5 sites.

PRINCIPES & ENJEUX

Amétis se donne des moyens nouveaux pour organiser la rencontre entre des personnes en recherche d'emploi et les entreprises d'un territoire.

Pour cela Amétis sécurise le parcours des salariés et aide les entreprises à identifier leurs besoins.

Les objectifs :

- Anticiper les besoins en compétences à l'échelle territoriale en regroupant les entreprises

- Offrir une accessibilité nouvelle à l'emploi

- Organiser la progression des parcours professionnels en s'appuyant sur les contributions des entreprises

- Développer la coopération territoriale entre les employeurs et les pouvoirs publics

- Décloisonner les pratiques et les modalités d'organisation de la formation



Lettre d'information d'Amétis Touraine
Directeur de la publication : Yves Monteillet
Informations et contacts : www.reseau-ametis.fr

employer
autrement